

Systems

Overview

Der Reiter **Overview** im Bereich "Systems" bietet eine detaillierte Übersicht über den aktuellen Zustand aller registrierten Systeme. Jedes Informationsfeld liefert spezifische Daten und ermöglicht eine schnelle Analyse des Status der Systeme. Im Folgenden werden die einzelnen Blöcke des "Overview"-Reiters ausführlich beschrieben, sowie ihre Bedeutung und Nutzung erklärt.

Systems

OVERVIEW

QUEUE / HISTORY

APPROVE NEW SYSTEMS

1
Systems online
1
Total systems

0
Systems in calls

0
Offline systems

0
New systems

1
System with warnings

0
Communication or login error

GROUPING

Organization

Type of system

Model

Location

Status

Connection

Search system...

FILTER

Status: Online

| <input type="checkbox"/> | NAME ↑ | URI | IP | Serial number |
|--------------------------|---|-----------------------|-------------|---------------|
| <input type="checkbox"/> | <div>Lois Lane Room</div> <div>Cisco Webex DX80</div> | lois.lane@democorp.eu | 10.169.0.24 | FOC2035P0FS |

Rows per page:

10

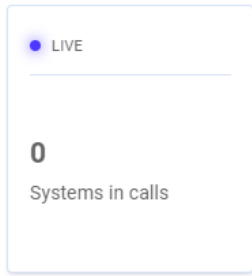
1-1 of 1

ONLINE

1
Systems online
1
Total systems

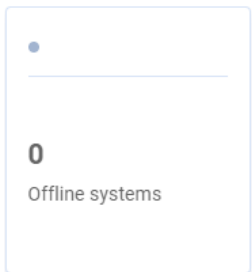
Systems online

Dieser Block zeigt an, wie viele **Systeme** derzeit **online und verfügbar** sind. Die Zahl stellt sicher, dass die wichtigsten Geräte einsatzbereit sind. Wenn hier weniger Systeme als erwartet angezeigt werden, sollten Verbindungen und Konfigurationen überprüft werden.



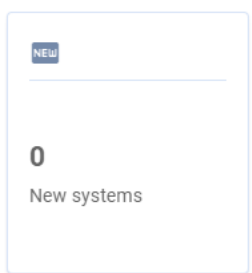
Systems in calls

In diesem Block wird dargestellt, wie viele Systeme aktuell in einem Anruf oder einer Besprechung aktiv sind. Diese Information gibt einen Überblick über die Nutzung der Konferenzsysteme und hilft bei der Planung und Ressourcennutzung.



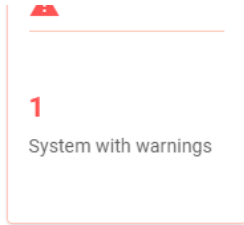
Offline Systems

Dieser Block listet alle Systeme auf, die momentan offline sind. Dies hilft, Probleme schnell zu erkennen und entsprechende Maßnahmen zu ergreifen. Offline-Systeme können durch Netzwerkprobleme oder Hardwarefehler verursacht werden.



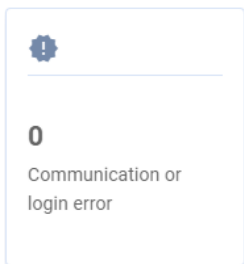
New Systems

Hier wird die Anzahl der neu registrierten Systeme angezeigt, die noch nicht genehmigt wurden. Neue Geräte müssen erst akzeptiert werden, bevor sie vollständig in die Infrastruktur integriert werden können. Dieser Block ist hilfreich, um neue Geräte direkt zu prüfen und zu autorisieren.



System with warnings

In diesem Block wird angezeigt, wie viele Systeme Warnmeldungen ausgeben. Diese Warnungen können auf potenzielle Probleme hinweisen, die behoben werden sollten, um eine reibungslose Funktion zu gewährleisten.



Communication or login error

Dieser Block zeigt die Anzahl der Systeme mit Kommunikations- oder Loginproblemen an. Solche Fehler könnten auf Netzwerausfälle, falsche Zugangsdaten oder inkompatible Konfigurationen hindeuten. Es ist ratsam, diese Systeme priorisiert zu überprüfen.

Neues System hinzufügen

Um ein neues System hinzuzufügen, klicken Sie zunächst auf [+ ADD](#) und richten sich nach folgenden Informationen:

Name

Der Name der Systemeinheit, der in der Liste der Endpunkte und im Adressbuch von Mividas Rooms angezeigt wird. Hinweis: Diese Option legt nur den Namen des Systems in Mividas Rooms fest. Um den Namen des Systems selbst zu ändern, müssen die Wählparameter bereitgestellt werden.

Benutzername

Der Benutzername für den Endpunkt. Hinweis: Bei Webex-registrierten Endpunkten muss ein zusätzlicher Benutzer mit Administratorrechten erstellt werden, da das Webex-Administratorpasswort nicht offengelegt wird. Jeglicher direkter HTTPS-Zugriff ist standardmäßig nur über den Webex Control Hub möglich.

Mit Standardpasswort anmelden

Wenn diese Option aktiviert ist, versucht Mividas Rooms, das System mit einem der im Abschnitt „Einstellungen“ der Admin-Seite im linken Menüpanel festgelegten Passwörter hinzuzufügen. Deaktivieren Sie diese Auswahl, um ein spezifisches Passwort für das System einzugeben.

IP-Adresse

Die IP-Adresse ist erforderlich, damit Mividas Rooms entweder direkt oder über den Mividas Proxy eine Verbindung zum Endpunkt herstellen kann.

Port für die Weboberfläche

Der Port, der für die Weboberfläche des Systems verwendet wird.

Vollständiger DNS-Hostname

Verwenden Sie den DNS-Hostname des Systems, wenn gewünscht. Der Hostname hat Vorrang vor der IP-Adresse.

IP-Daten automatisch aktualisieren

Aktivieren Sie diese Option, wenn Mividas Rooms Änderungen der IP-Adresse für den ausgewählten Endpunkt automatisch erkennen und nachverfolgen soll.

Art der Verbindung

Wählen Sie, ob der Endpunkt direkt von Mividas Rooms, über Proxy oder mittels passivem Provisioning zugänglich ist. Proxy erfordert, dass der Tenant einen Mividas Proxy im Netzwerk bereitgestellt und konfiguriert hat, in dem sich der gewünschte Endpunkt befindet.

MAC-Adresse

Sie können die MAC-Adresse im Voraus angeben, um sicherzustellen, dass das richtige System für passives Provisioning mit Rooms verbunden wird, oder um auf ein anderes System zu wechseln. Bei einer aktiven Verbindung wird die MAC-Adresse automatisch abgerufen. Wenn eine passive Verbindung verwendet wird, wird die MAC-Adresse erst nach Genehmigung des Systems aus der eingehenden Liste abgerufen.

Seriennummer

Kann im Voraus für passives Provisioning angegeben oder für den Wechsel zu einem anderen System verwendet werden. Bei aktiven Verbindungen wird die Seriennummer automatisch abgerufen. Bei passiven Verbindungen wird die Seriennummer erst nach Genehmigung des Systems aus der eingehenden Liste abgerufen.

Ort

Wählen Sie einen Standort des Endpunkts, z. B. Hauptsitz, Vertriebsbüro oder Londoner Büro. Diese Einstellung kann für Filter und Analysen verwendet werden.

Organisationseinheit

Wählen Sie eine Organisationseinheit (OU) für den Endpunkt, z. B. IT-Abteilung oder Vertrieb. Diese Einstellung kann ebenfalls für Filter und Analysen genutzt werden.

Anzahl der Sitzplätze im Raum

Verwenden Sie diese Einstellung, um die Anzahl der Sitzplätze im physischen Besprechungsraum festzulegen. Dieser Wert wird für Analysen verwendet, um die Effizienz des jeweiligen Besprechungsraums zu bewerten.

Persönliches System

Aktivieren Sie diese Option, um die Personenanzahl für das System zu deaktivieren, z. B. wenn nicht nachverfolgt werden soll, ob Mitarbeitende an ihren Schreibtischen sind.

Mehrere neue Systeme hinzufügen



Die meisten Einstellungen ähneln dem Hinzufügen eines einzelnen Endpunkts. Es ist jedoch auch möglich, mehrere Systeme gleichzeitig aus einer Excel-Datei (.xls, .xlsx) zu importieren und dabei die entsprechenden Spalten für den Import der Endpunkte auszuwählen.



Endpunkte können aus der **Cisco TMS (TelePresence Management Suite)** exportiert und anschließend in Mividas Rooms importiert werden.

Nachdem die Systeme erfolgreich zu Mividas Rooms hinzugefügt wurden, erscheint automatisch ein **Provisioning-Dialog**, um die Bereitstellungseinstellungen für die neu hinzugefügten Systeme zu konfigurieren.

Queue / History

In der Tabelle sehen Sie bevorstehende und bereits abgeschlossene Maßnahmen für das System, einschließlich eines Hinweises, ob die Maßnahme erfolgreich abgeschlossen wurde. Nutzen Sie die Such- und Filterfunktionen, um schnell das Gewünschte zu finden.

Direkt aus der Tabelle können Maßnahmen erneut ausgeführt werden, indem Sie auf  **RUN AGAIN** klicken. Weitere Informationen zu einer bestimmten Maßnahme erhalten Sie durch einen Klick auf  **DETAILS**.

Wenn bei einer Maßnahme ein Fehler auftritt, wird  als Status angezeigt. Bewegen Sie die Maus über das Symbol, um mehr über das Problem zu erfahren, oder klicken Sie ebenfalls auf das  **DETAILS**-Symbol, um weitere Details in einem Dialogfenster anzuzeigen.

Approve new systems

Dies stellt eine Übersicht über Videokonferenzsysteme bereit, die mit einer passiven URL eingetragen wurden und eine Genehmigung benötigen, bevor sie in Ihre Mividas Rooms-Installation aufgenommen werden können.

Die Tabelle der Systeme, die auf Genehmigung warten, enthält folgende Informationen:

- **ID** – Gibt die eindeutige ID des Systems an.
- **Name** – Zeigt den Namen des Systems.
- **IP** – Gibt die aktuelle IP-Adresse des Systems an.
- **Erstellt** – Datum, an dem das System hinzugefügt wurde.

Falls die Liste leer ist, können sie folgendes überprüfen:

- **CA-Zertifikate** für diesen Server sind im System hochgeladen, oder **TlsVerify** ist auf "Off" gesetzt.
- Es ist kein System mit derselben **MAC-Adresse** oder **Seriennummer** bereits installiert, oder die **IP-Serie** wird nicht automatisch akzeptiert.
- Das System unterstützt die **TLS-Version**, die auf diesem Server konfiguriert ist.
- Es gibt keine **netzwerkbezogenen Probleme**, wie z. B. Firewall-Einstellungen, Routing, Load Balancer oder Split-DNS-Konfigurationen.

Revision #15

Created 5 December 2024 10:04:25 by Lukas Haag

Updated 28 April 2025 10:30:28 by Lukas Haag